

目 录

1 简介	1-1
1.1 支持的操作系统	1-1
1.2 技术参数	1-1
1.3 功能	1-1
2 使用HBA-LSI-9300-8i-A控制卡	2-1
2.1 UEFI启动模式下功能	2-1
2.1.1 进入控制卡配置界面	2-1
2.1.2 常用任务	2-3
2.2 Legacy启动模式下功能	2-10
2.2.1 进入控制卡配置界面	2-10
2.2.2 常用任务	2-11

1 简介

HBA-LSI-9300-8i-A 控制卡采用 PCIe 3.0 x8 接口，具有 8 个 12G 端口的 SAS 控制器。

HBA-LSI-9300-8i-A 控制卡提供高性能的 I/O 方案，支持 12LFF 硬盘扩展板与 25SFF 硬盘扩展板，支持多种磁盘类型。

本手册适用以下产品：

- UNIS Server R3830 G5

1.1 支持的操作系统

HBA-LSI-9300-8i-A 控制卡支持的操作系统请参见《UNIS Server 扩展部件的操作系统兼容性列表》。

1.2 技术参数

HBA-LSI-9300-8i-A 控制卡的技术参数如 [表 1-1](#) 所示。

表1-1 控制卡技术参数

参数	HBA-LSI-9300-8i-A
接口速率 (Gbit/s)	12
支持SAS/SATA端口个数	8
支持磁盘接口类型	SAS/SATA HDD/SSD
支持最大磁盘数	31
缓存模块大小 (GB)	0

1.3 功能

1. 查看磁盘信息

HBA-LSI-9300-8i-A 控制卡支持 31 块磁盘，可通过查看磁盘信息来监控磁盘状态。

HBA-LSI-9300-8i-A 控制卡支持通过如下方法查看磁盘信息：

- UEFI启动模式下查看磁盘信息 ([2.1.2 3. 查看磁盘信息](#))。
- Legacy启动模式下查看磁盘信息 ([2.2.2 1. 查看磁盘信息](#))。

2. 定位磁盘位置

HBA-LSI-9300-8i-A 控制卡支持磁盘的点灯定位功能。通过点亮磁盘对应槽位的蓝色指示灯，便于找到目标磁盘。

HBA-LSI-9300-8i-A 控制卡支持通过如下方法定位磁盘位置：

- UEFI启动模式下定位磁盘位置 ([2.1.2 4. 定位磁盘位置](#))。
- Legacy启动模式下定位磁盘位置 ([2.2.2 2. 定位磁盘位置](#))。

2 使用HBA-LSI-9300-8i-A控制卡



说明

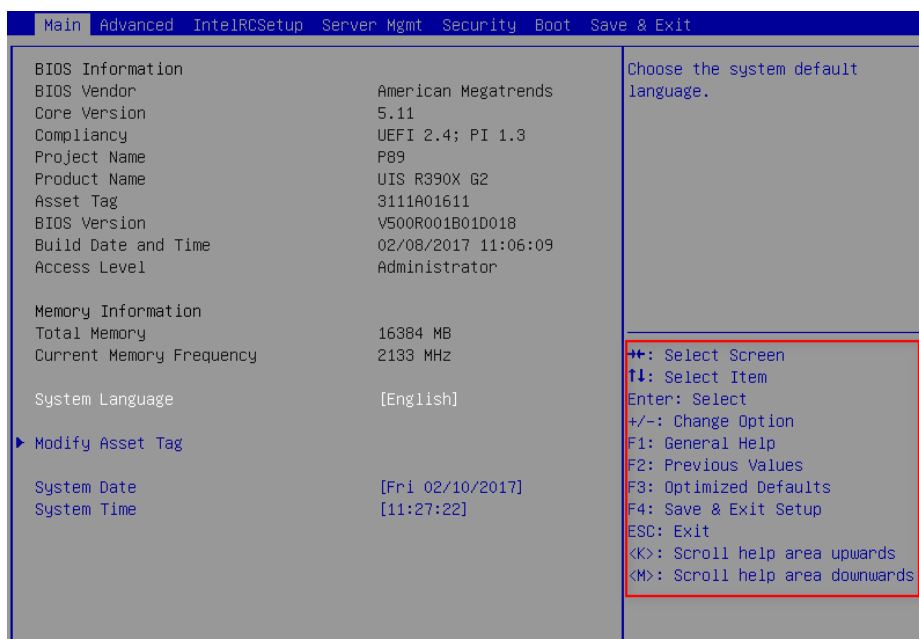
BIOS Setup 界面可能会不定期更新，请以产品实际显示界面为准。

2.1 UEFI启动模式下功能

2.1.1 进入控制卡配置界面

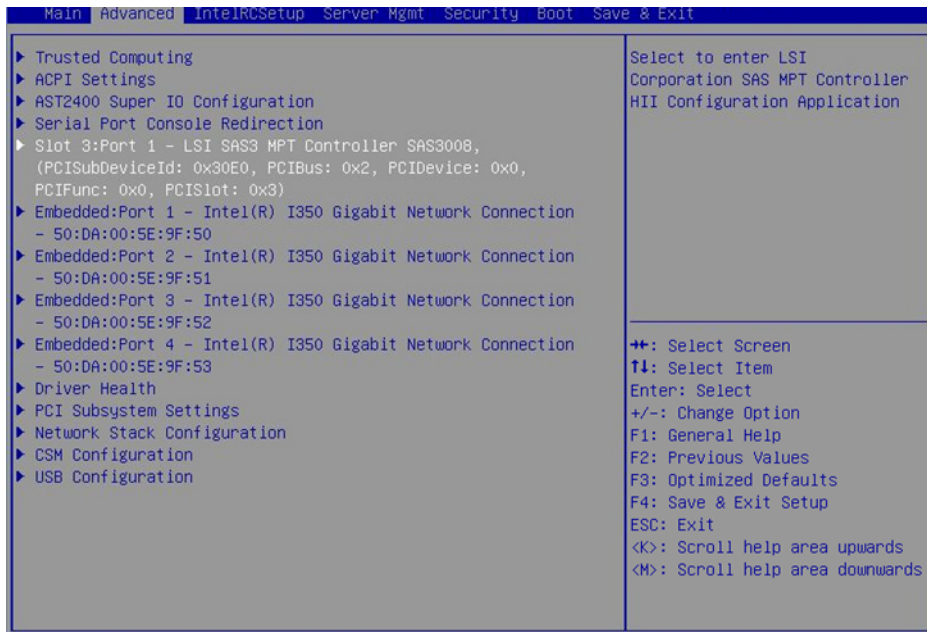
- (1) 服务器上电后，在BIOS启动界面，根据提示按下**Delete**或**Esc**进入如 [图 2-1](#) 所示的BIOS Setup 界面。请参考界面右下角的按键操作提示，以实现在界面中导航和修改设置。

图2-1 BIOS Setup 界面



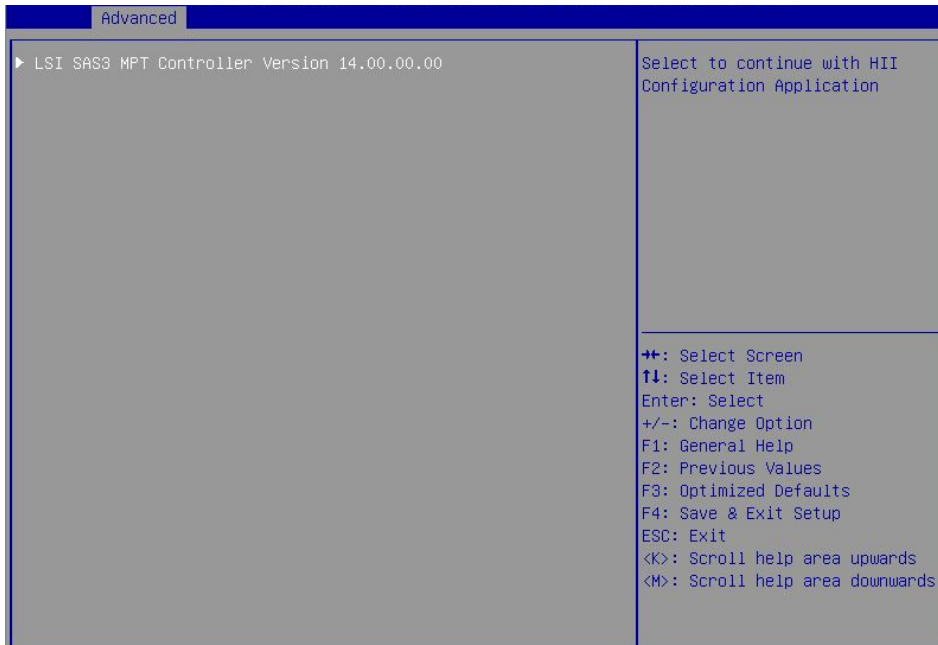
- (2) 如 [图 2-2](#) 所示，选择**Advanced**页签 > **LSI SAS3 MPT Controller SAS3008**，按**Enter**。

图2-2 选择 LSI SAS3 MPT Controller SAS3008



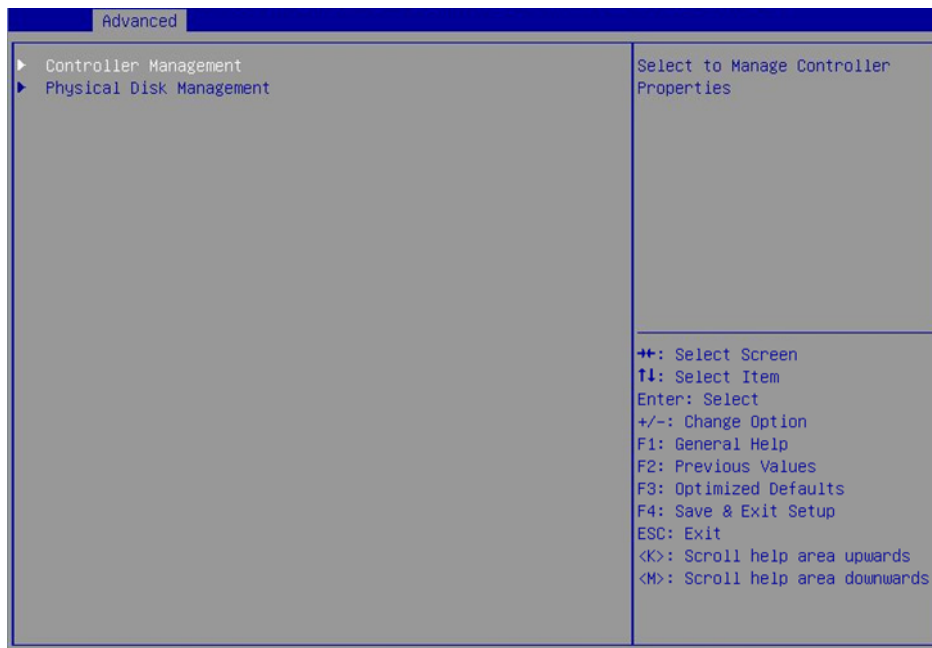
(3) 进入 [图 2-3](#) 所示界面，选择 **LSI SAS3 MPT Controller Version 14.00.00.00**，按 **Enter**。

图2-3 选择 LSI SAS MPT Controller



(4) 进入 [图 2-4](#) 所示控制卡配置界面。

图2-4 控制卡配置界面

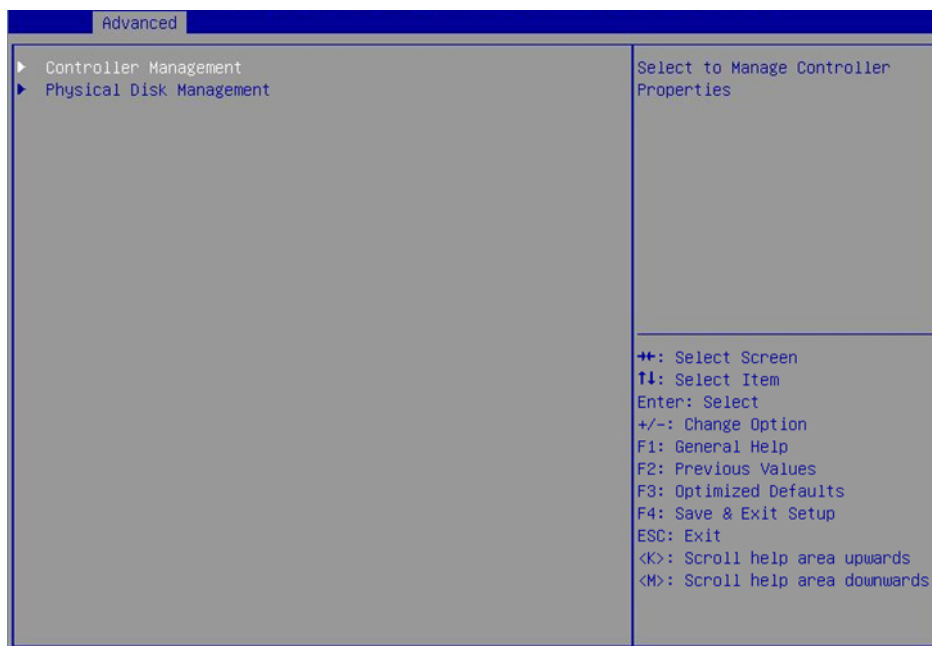


2.1.2 常用任务

1. 查看控制卡基本信息

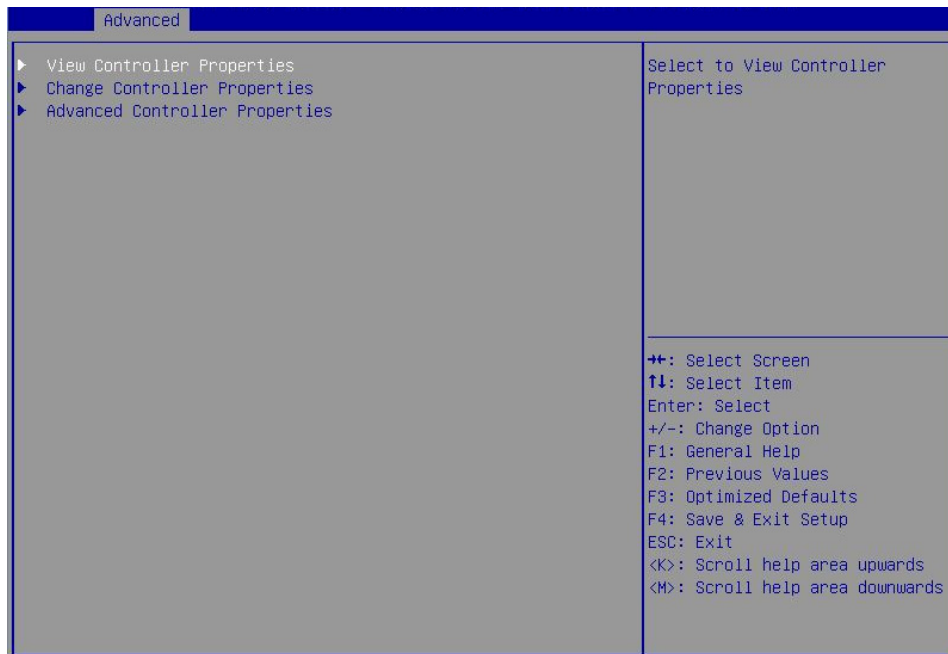
(1) 如 [图 2-5](#) 所示，在控制卡配置界面选择**Controller Management**，按**Enter**。

图2-5 选择 Controller Management



(2) 进入 [图 2-6](#) 所示界面，选择**View Controller Properties**，按**Enter**。

图2-6 选择 View Controller Properties



(3) 进入 [图 2-7](#) 所示界面，查看控制卡基本信息（相关参数请参见 [表 2-1](#)）。

图2-7 查看控制卡基本信息

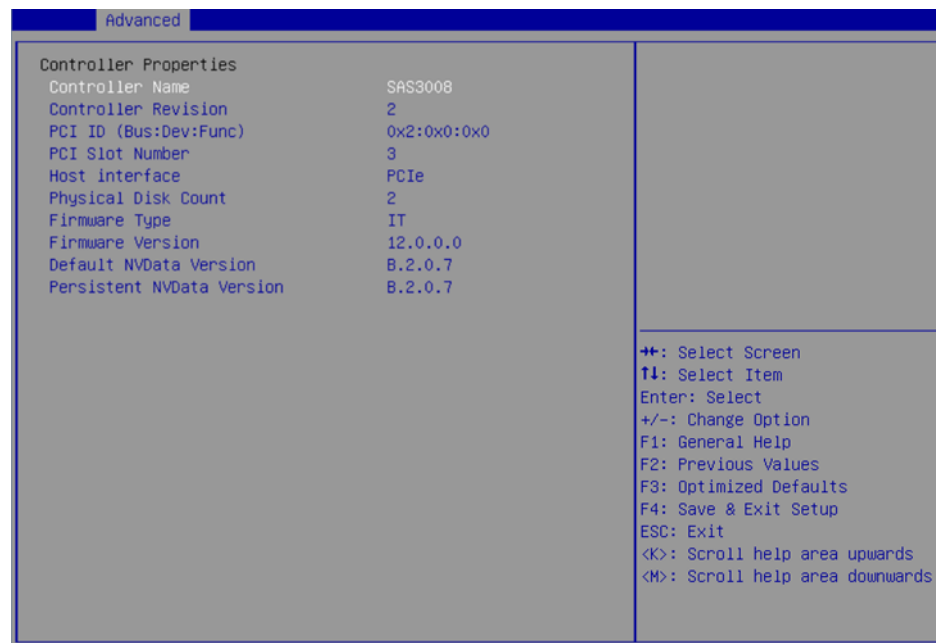


表2-1 参数说明

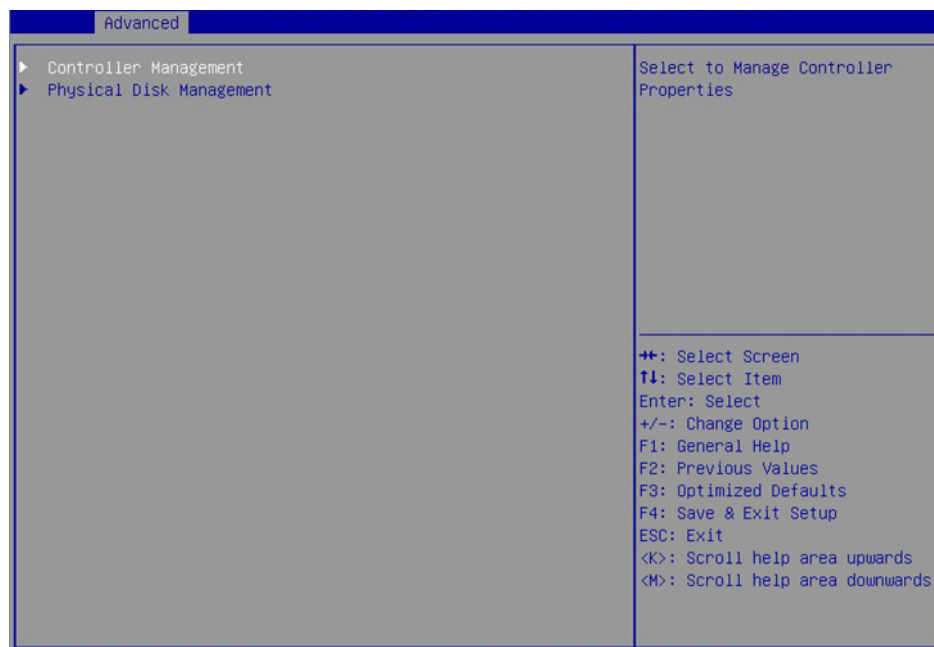
参数	说明
Controller Name	控制器名称
Controller Revision	控制器版本
PCI ID(Bus:Dev:Func)	PCI ID
PCI Slot Number	PCI槽位号
Host interface	主机接口
Physical Disk Count	物理磁盘个数
Firmware Type	固件类型
Firmware Version	固件版本
Default NVData Version	缺省NVData版本
Persistent NVData Version	当前NVData版本

2. 更改控制卡相关信息

本功能用于更改控制卡相关信息，您可通过该功能使能 Legacy 配置界面。

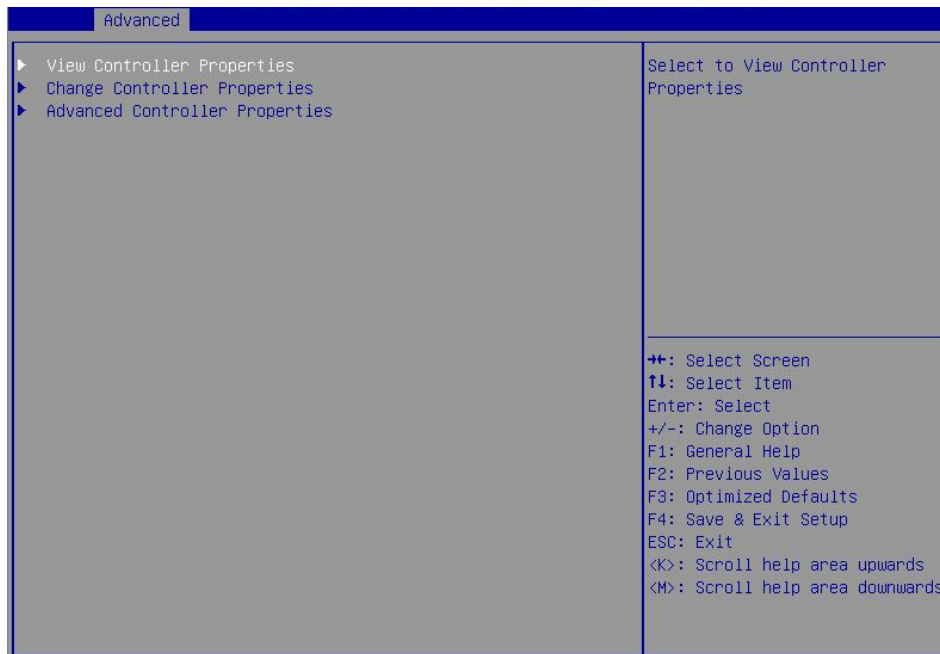
(1) 如 [图 2-8](#) 所示，在控制卡配置界面选择**Controller Management**，按**Enter**。

图2-8 选择 Controller Management



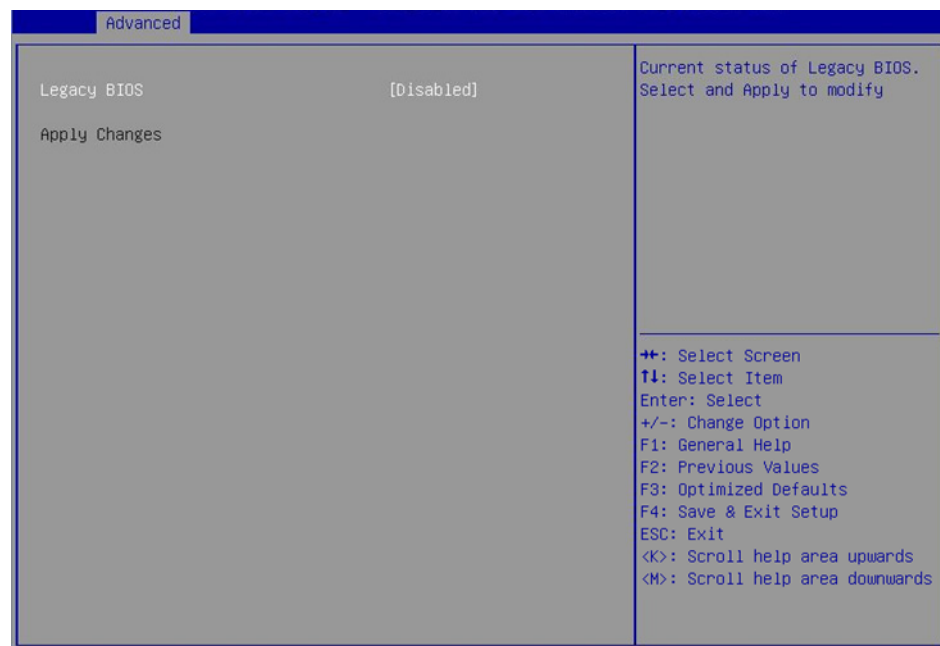
(2) 进入 [图 2-9](#) 所示界面，选择**Change Controller Properties**，按**Enter**。

图2-9 选择 Change Controller Properties



- (3) 进入 [图 2-10](#) 所示界面，使能Legacy BIOS，选择**Apply Changes**，按**Enter**完成更改控制卡相关信息操作。

图2-10 更改控制卡相关信息

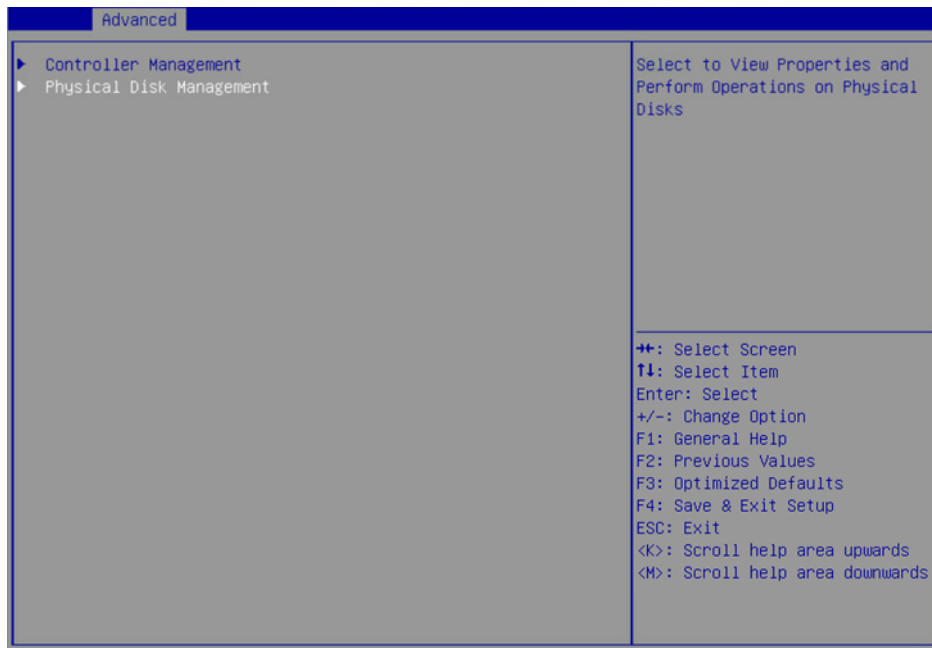


3. 查看磁盘信息

本功能用于查看磁盘信息，包括状态、类型、容量等。

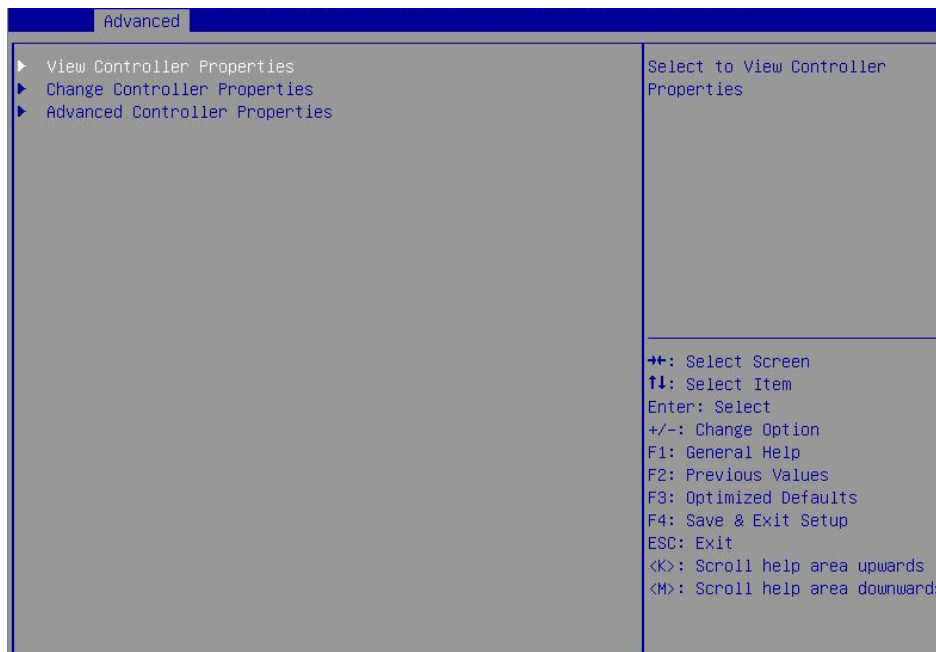
- (1) 如 [图 2-11](#) 所示，在控制卡配置界面选择**Physical Disk Management**，按**Enter**。

图2-11 控制卡配置界面



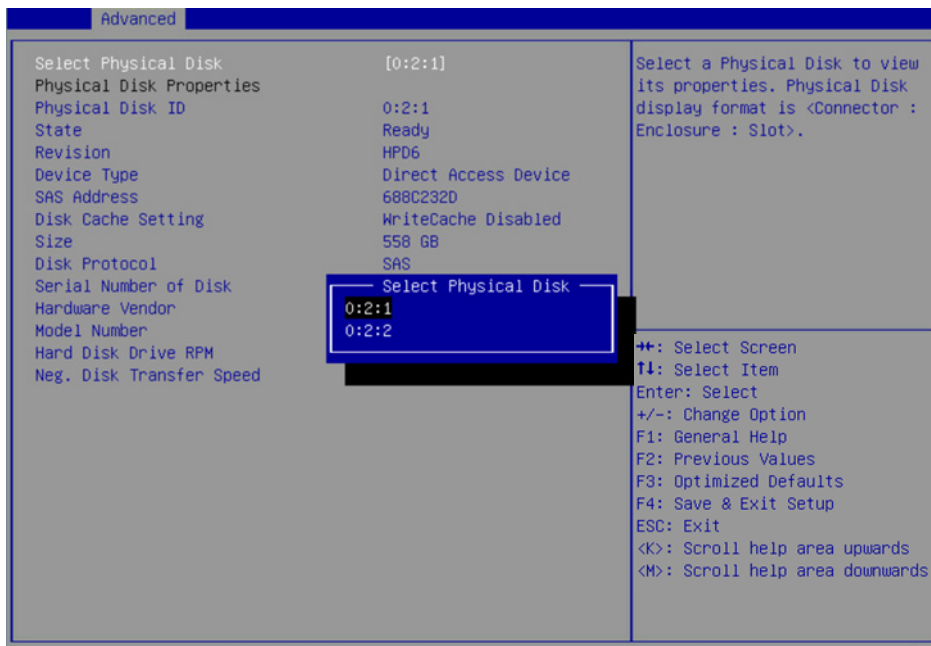
(2) 进入 [图 2-12](#) 所示界面，选择**View Physical Disk Properties**，按**Enter**。

图2-12 选择 View Physical Disk Properties



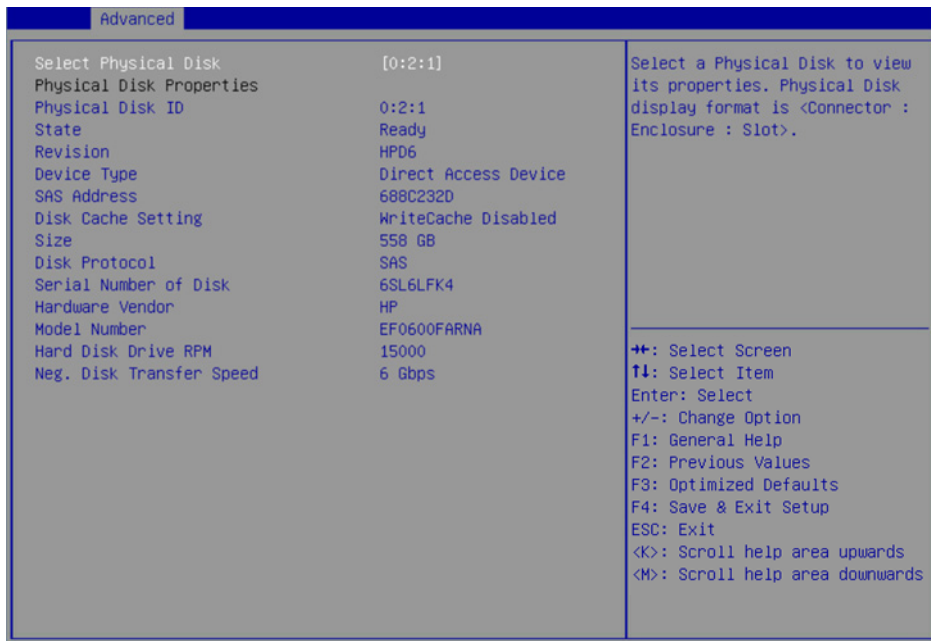
(3) 进入 [图 2-13](#) 所示界面，选择**Select Physical Disk**，在弹出的对话框中选择待查看的磁盘，按**Enter**。

图2-13 选择待查看的磁盘



(4) 进入 [图 2-14](#) 所示界面，查看磁盘信息。

图2-14 查看磁盘信息

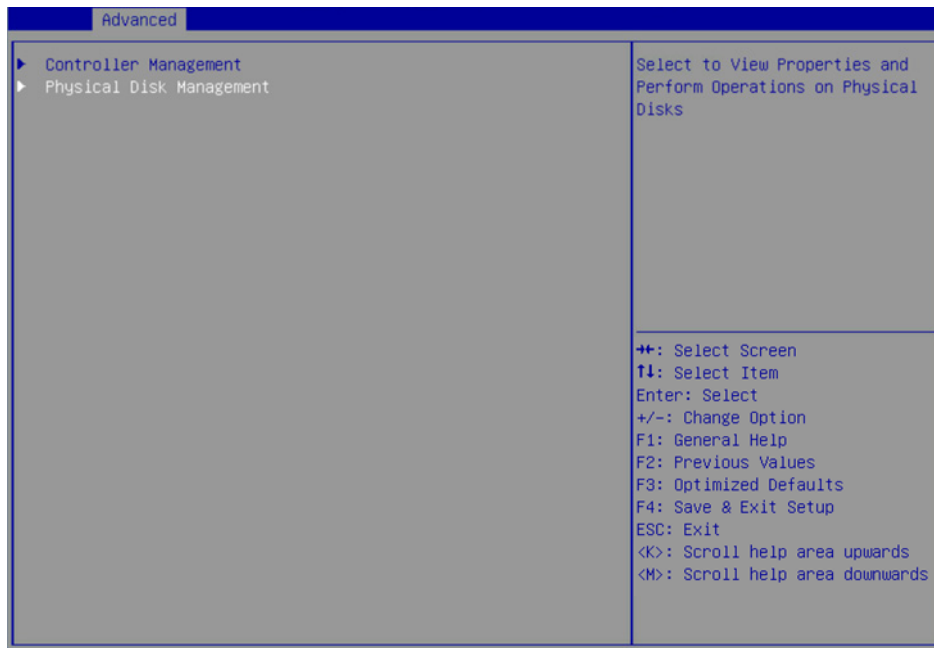


4. 定位磁盘位置

本功能通过点亮磁盘对应槽位的蓝色指示灯，方便您快速找到磁盘。

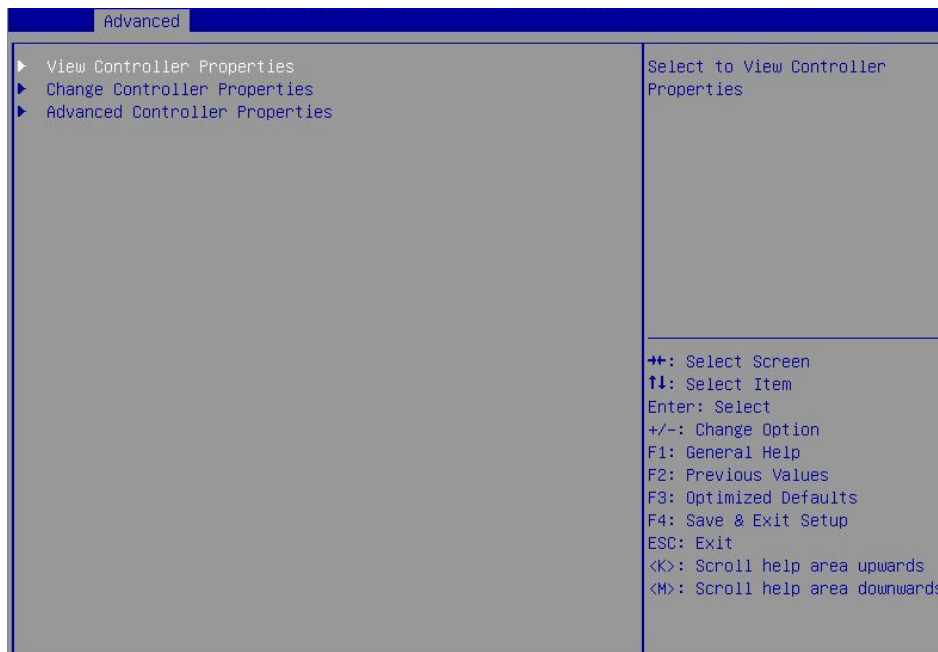
(1) 如 [图 2-15](#) 所示，在控制卡配置界面选择 **Physical Disk Management**，按 **Enter**。

图2-15 控制卡配置界面



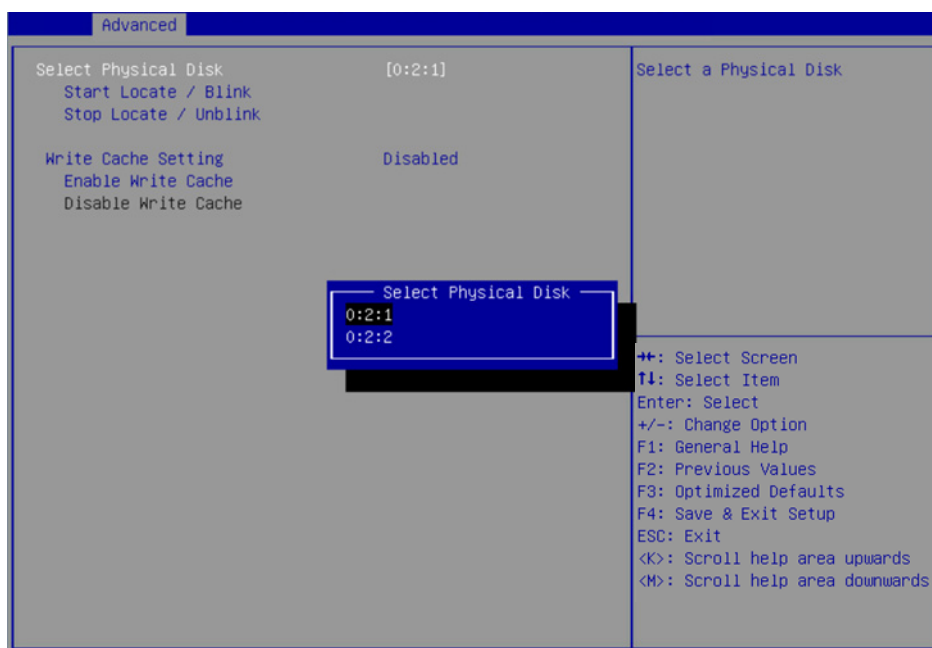
(2) 进入 [图 2-16](#) 所示界面，选择 **Select Physical Disk Operations**，按 **Enter**。

图2-16 选择 Select Physical Disk Operations



(3) 进入 [图 2-17](#) 所示界面，选择 **Select Physical Disk**，在弹出的对话框中选择待定位的磁盘，按 **Enter**。

图2-17 选择待定位的磁盘



(4) 选择 **Start Locate/Blink**，按 **Enter** 完成定位磁盘位置操作。

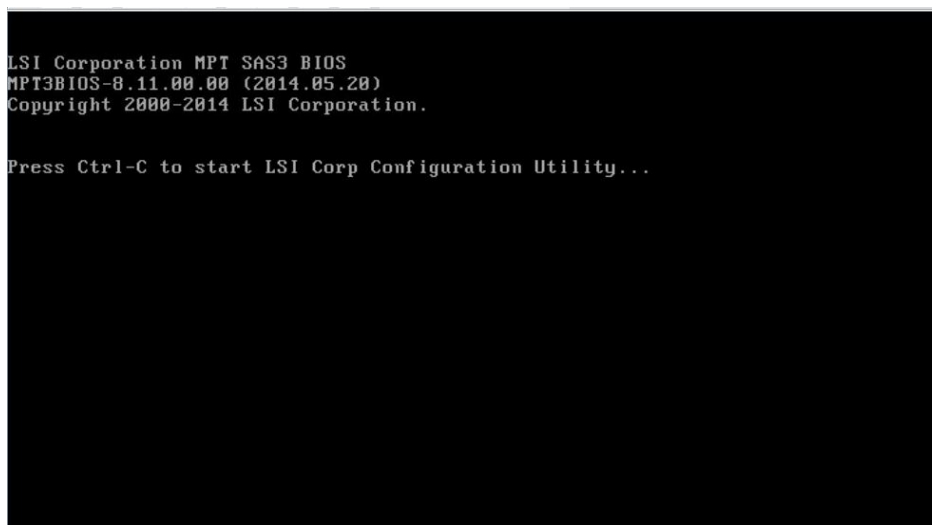
2.2 Legacy启动模式下功能

2.2.1 进入控制卡配置界面

本节介绍进入 Legacy BIOS 配置界面的步骤。需在 BIOS 下使能 Legacy BIOS。

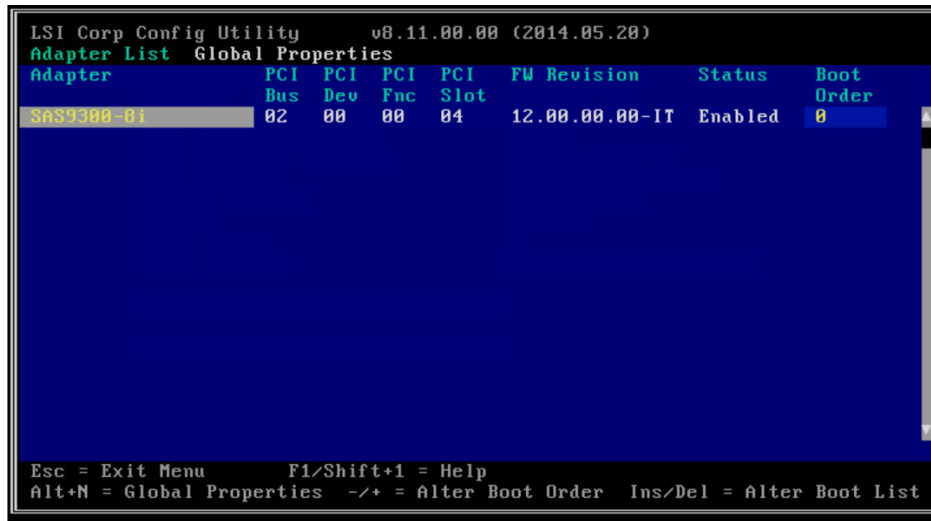
(1) 在BIOS启动过程中出现如 [图 2-18](#)所示界面，按**Ctrl+C**进入控制卡配置界面。可以查看控制卡基本状态信息和版本信息。

图2-18 按 **Ctrl+C** 进入控制卡配置界面



(2) 进入图 2-19 所示控制卡主界面，按Enter。

图2-19 控制卡主界面



(3) 进入图 2-20 所示控制卡配置界面。

图2-20 控制卡配置界面



2.2.2 常用任务

1. 查看磁盘信息

本功能用于查看磁盘信息，包括状态、类型、容量等。

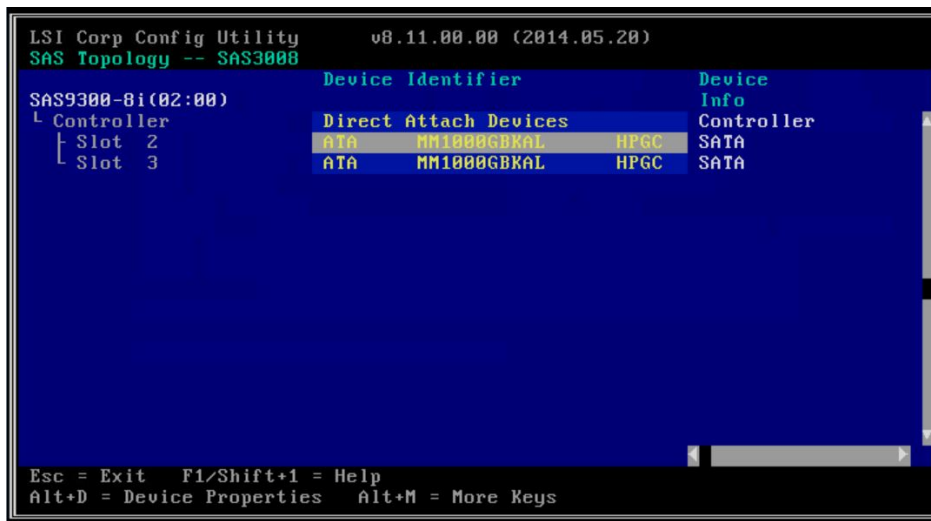
(1) 如图 2-21 所示，在控制卡配置界面选择SAS Topology，按Enter。

图2-21 控制卡配置界面



(2) 进入图 2-22 所示界面，选择待查看信息的磁盘，按 Alt+D。

图2-22 选择待查看信息的磁盘



(3) 进入图 2-23 所示界面，查看磁盘相关信息。

图2-23 查看磁盘信息



2. 定位磁盘位置

本功能通过点亮磁盘对应槽位的蓝色指示灯，方便您快速找到磁盘。

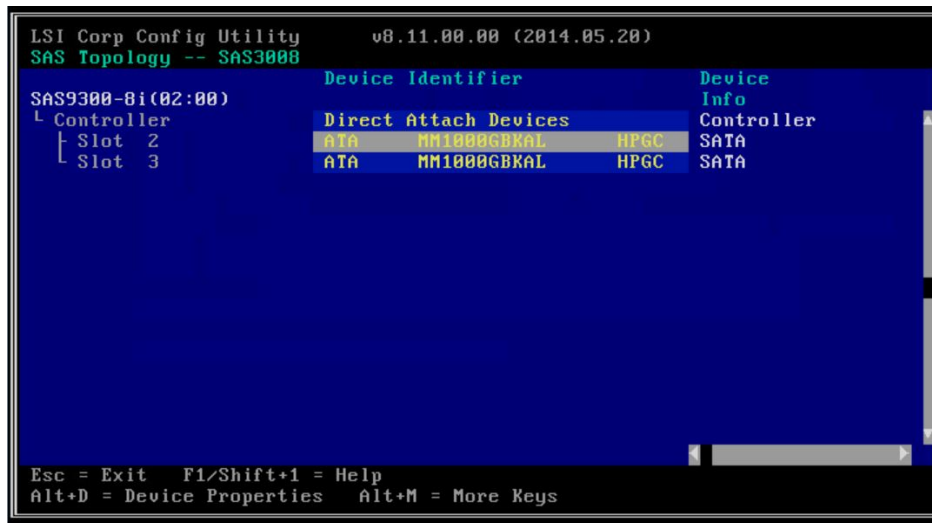
(1) 如 [图 2-24](#) 所示，在控制卡配置界面选择**SAS Topology**，按**Enter**。

图2-24 控制卡配置界面



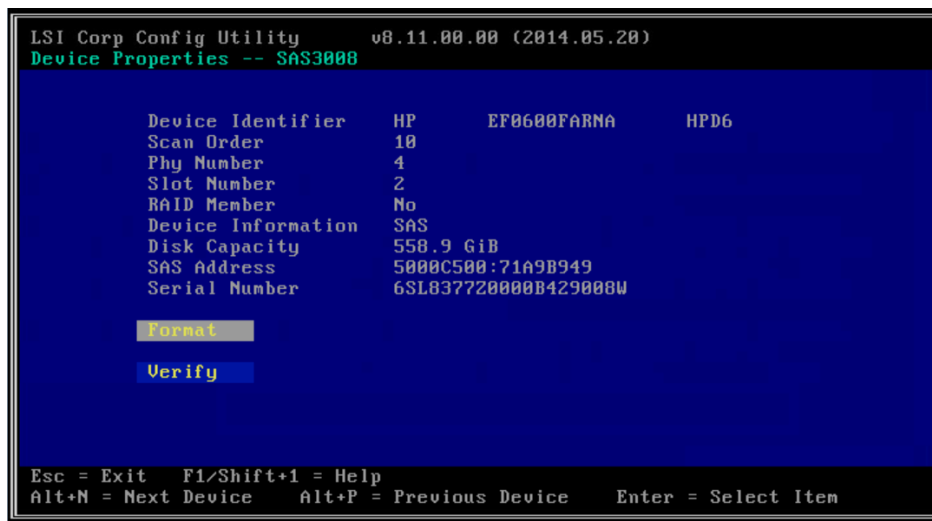
(2) 进入 [图 2-25](#) 所示界面，选择待定位的磁盘，按**Alt+D**。

图2-25 选择定位磁盘



(3) 进入图2-26所示界面，选择Verify，按Enter完成定位磁盘位置操作。

图2-26 选择 Verify



3. 设置控制卡高级属性

(1) 如图2-27所示，在控制卡配置界面选择Advanced Adapter Properties，按Enter。

图2-27 控制卡配置界面



(2) 进入图 2-28 所示界面，选择 **Advanced Device Properties**，按 **Enter**。

图2-28 选择 Advanced Device Properties



(3) 进入图 2-29 所示界面，更改控制卡相关信息。

图2-29 更改控制卡相关信息

